

# 2015

## RAPPORT D'ACTIVITÉS

COMMUNAUTÉ DE COMMUNES DE L'OUEST RHODANIEN



**Communauté** d'agglomération  
de l'**Ouest Rhodanien**

Septembre 2016

# SOMMAIRE



La COR



- 3 Éditorial du président
- 6 Les élus de la COR
- 8 Les compétences de la COR
- 9 Direction Générale
- 10 Communication



Aménagement et développement



- 16 Accueil, développement et immobilier d'entreprises
- 17 Développement local durable
- 20 Tourisme



Services à la population



- 26 Centre nautique Aquaval
- 27 Évènements Jeunesse
- 27 Spectacles Semaine Bleue
- 27 Transports
- 28 Culture



Vie institutionnelle



- 11 Secrétariat général
- 12 Ressources humaines
- 14 Marchés publics
- 15 Finances



Infrastructures et réseaux



- 22 Informatique des écoles
- 22 Assainissement
- 23 Voirie
- 24 Gestion des déchets



Politiques urbaines



- 29 Habitat
- 30 Autorisations du droit des sols
- 30 Politique de la Ville

## ÉDITORIAL DU PRÉSIDENT

**A**u cours de l'année 2015, notre Communauté de Communes s'est réorganisée pour se mettre au format de la nouvelle Communauté d'Agglomération de l'Ouest Rhodanien (que nous appelons toujours la COR !), née le 1<sup>er</sup> janvier de cette année.

Cette transformation s'est effectuée dans le plus grand consensus, selon ma volonté et suivant la décision unanime du Conseil Communautaire, des Maires et des Conseils municipaux des 36 communes concernées.

Ce consensus est le résultat d'un travail de plusieurs mois que j'ai mené avec l'ensemble des Maires de notre territoire, désormais tous invités à nos réunions de bureau et qui peuvent débattre avec l'exécutif de tous les projets et de toutes les décisions.

L'accord que nous avons conclu sur de nouveaux transferts de compétences à la Communauté d'Agglomération, s'est fondé sur une plus juste redistribution des ressources ; les allocations et dotations que la COR reverse aux communes ont été revues pour tenir compte du poids des nouvelles charges transférées, mais aussi des moyens respectifs de chacune des communes membres.

Il était nécessaire, dans le cadre de cet accord et d'un contexte financier très contraint, que chaque collectivité dispose bien, au final, des moyens nécessaires pour assumer ses charges et financer ses projets.

La nouvelle Communauté d'Agglomération que nous avons créée gère ainsi depuis le 1<sup>er</sup> janvier, en lieu et place des communes et selon leur volonté, quelques grands équipements et services communautaires, (les piscines, les musées et les écoles de musique) parmi ceux qui avaient avantage à être regroupés pour une gestion plus optimale des investissements et de leur fonctionnement (c'était déjà le cas pour

l'assainissement, les zones d'activités...).

Parmi les services qui ne pouvaient être gérés qu'en intercommunalité, (comme les ordures ménagères), il a également été décidé que la COR prendrait en charge les transports, que nous allons devoir reprendre au Département et réorganiser à l'échelle de notre territoire. Chose que nous avons déjà faite pour le transport à la demande avec le réseau CORUS.

Dans ces conditions, les services communautaires, placés sous l'autorité du directeur général et de la directrice générale adjointe des services, se sont réorganisés au cours de l'année 2015, pour s'adapter à la nouvelle donne et accueillir le transfert d'une trentaine d'agents supplémentaires en provenance des communes.

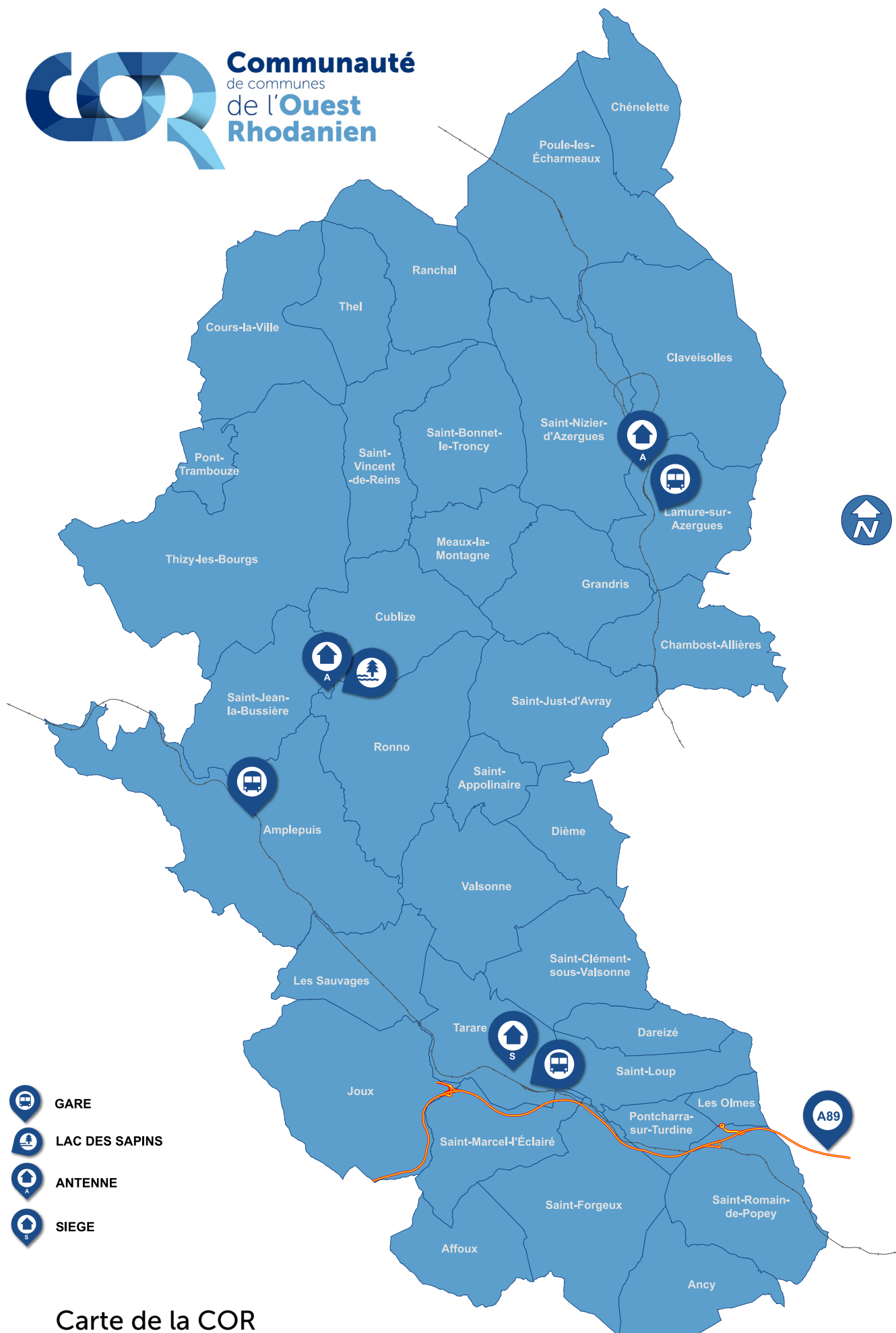
Ainsi, les transferts de nouvelles responsabilités ont été anticipés, l'organisation des services en pôles de compétences s'est adaptée pour accueillir de nouveaux agents, mieux prendre en compte les problématiques du développement urbain et les services à la population, domaines très partagés avec les communes et qui le seront de plus en plus.

Michel MERCIER  
Président de la COR



**Michel MERCIER,**  
Président de la COR  
Sénateur du Rhône,  
Maire de Thizy les Bourgs







## LES CONSEILLERS COMMUNAUTAIRES EN 2015



## Appoux

Michel  
DEGRANDI

## Amplepuis

René  
PONTETJean-Jacques  
CARLETTODidier  
FOURNELSéverine  
FARGEOTAngélique  
GONIN-CHARTIERVirginie  
JANDETEmmanuel  
GIRARDSerge  
VOYANT

## Ancy

Christine  
DE SAINT JEAN

## Chambost-Allières

Philippe  
BONNET

## Chénelette

Bernadette  
BLEIN

## Claveisolles

Dominique  
DESPRAS

## Cours-la-Ville

Patrice  
VERCHEREMichel  
LACHIZEAnnie  
DEVEAUXGinette  
MANARYRené  
MILLETFrédéric  
GASCON

## Eublize

Olivier  
MAIREJulie  
BOCHARD

## Dareizé

Bernard  
ROUX

## Dième

Hubert  
ROCHE

## Grandris

Jean-Pierre  
GOUDARDColette  
FORY

## Joux

Guy  
HOFSTETTER

## Lamure-sur-Azergues

Bernard  
ROSSIER

## Les Olmes

Anne-Marie  
VIVIER-MERLE

## Les Sauvages

Annick  
GUINOT

## Meaux-la-Montagne

Gérard  
MOUREY

## Pontcharra-sur-Turdine

Jacques  
NOVEGeorges  
CLUGNETNathalie  
ESTIENNE

## Pont-Trambouze

David  
GIANONE

## Poule-les-Echarmeaux

Françoise  
MELINAND

## Ranchal

Denis  
LONGIN

## Ronno

Philippe  
LORCHEL



### Saint-Appolinaire



Pascal  
REYNARD



### Saint-Bonnet-le-Troncy



Pascal  
TOUCHARD



### Saint-Élément- sous-Valsonne



Sylvie  
MARTINEZ



### Saint-Forgeux



Gilles  
DUBESSY



Christelle  
LAFFAY



### Saint-Jean-la-Bussière



Pierre  
GUEYDON



### Saint-Just-d'Avray



Christine  
GALILEI



### Saint-Loup



Jean-Pierre  
JACQUEMOT



### Saint-Marcel-l'Éclairé



Hervé  
DIGAS



### Saint-Nizier-d'Azergues



Jean-Yves  
LABROSSE



### Saint-Romain-de-Popey



Guy  
JOYET



Géraldine  
CHEVRET



### Saint-Vincent-de-Reins



Jean-Pierre  
LEITA



### Tarare



Bruno  
PEYLACHON



Josée  
PERRUSSEL-BATISSE



Alain  
SERVAN



Jean-Paul  
DUPERRAY



Philippe  
TRIOMPHE



Alain  
PERONNET



Fabienne  
LIÈVRE



Fabienne  
VOLAY



Rachelle  
GANA



Jean-Marc  
BUTTY



Laura  
GAUTIER



Mylène  
LAURENT



Thomas  
CHADŒUF-HOEBEKE



Najet  
AERNOUT



Céline  
DAUBER



### Thel



Gabriel  
BOUCAUD



### Thizy les Bourgs



Michel  
MERCIER



Patrick  
AURAY



Colette  
DARPIN



Daniel  
LARGENT



Cédric  
CHALON



Michèle  
LONGERE



Nathalie  
LIONS



Marion  
ROCHARD



Jérôme  
TOURNIER



### Valsonne



Patrick  
BOURRASSAUT



# LES COMPÉTENCES DE LA COR



SOUS LA PRÉSIDENTIE DE MONSIEUR MICHEL MERCIER, LA COR GÈRE DES SERVICES AUX COMMUNES, À LA POPULATION ET AUX ENTREPRISES



**L'Ouest Rhodanien** une collectivité de services au plus près des habitants et des communes




**L'Ouest Rhodanien** pour un développement économique durable du territoire



**L'Ouest Rhodanien** en mouvements, divertir, rapprocher et accompagner les habitants du territoire



**Aménagement de l'espace communautaire**



**Développement économique**



**Politique de la Ville**



**Gestion des déchets**



**Protection de l'environnement et mise en valeur du cadre de vie**



**Transport et Mobilité**



**Assainissement et réseaux d'eaux pluviales**



**Promotion du Tourisme**



**Culture**



**Voirie communautaire**



**Equilibre social de l' Habitat**



**Equipements culturels et sportifs  
Sport et Jeunesse**



**Informatique et multimédia**



## DIRECTION GÉNÉRALE

### Les grands chantiers de la Direction Générale en 2015

- Phase de préparation et de concertation autour du « **schéma de mutualisation des services** » avec les communes adopté le 14 décembre 2015. Ce travail, piloté par la directrice adjointe, a permis d'amorcer le rapprochement des services communautaires et des services municipaux et d'ouvrir ainsi, un nouveau chantier d'optimisation des moyens.

- Négociation de la dette afin de retrouver des marges de manœuvre.

- Mise en place de la réforme de l'évaluation professionnelle des agents.

- Accompagnement de la **réflexion engagée** par le Président (en parallèle avec l'élaboration de la Loi NOTRe), avec les Maires et les élus communautaires, pour la transformation en communauté d'agglomération au 01/01/2016.
  - > Nouveaux statuts de la COR, en lien avec l'élargissement de compétences dans les services à la population : musées, écoles de musique, piscines, transports

urbains devant générer une hausse de l'effectif de 99 (fin 2015) à 130 agents au 1<sup>er</sup> janvier 2016.

- > **Réorganisation des services**, pour intégrer ces nouvelles compétences et agents, renforcement du pôle technique (intégration à terme des compétences « eau potable » et « GEMAPI »).

- > **Création de deux nouveaux pôles**, autonomes des moyens généraux :



"**Politiques Urbaines**" : urbanisme, habitat, politique de la ville, projets d'aménagements urbains structurants dans les centres-bourgs, autour des gares et de l'hôpital de Tarare, etc.



"**Services à la Population**", avec les transports, élargissement de la compétence « équipements sportifs » par l'ajout de toutes les piscines publiques du territoire (2 supplémentaires) et une extension de la compétence culture : intégration des musées labellisés et des écoles de musique, participation à la rénovation du théâtre de Tarare.

- Accompagnement de la **mise en place de l'EPIC** pour la gestion de l'office du tourisme issu de la fusion des trois anciens offices associatifs du territoire.

- Travail sur le **projet d'une SEM Patrimoniale**, en partenariat avec la Caisse des Dépôts et Consignations et d'autres EPCI voisins.

#### Objectifs

- > Désendetter la COR.

- > Porter 6,5 M€ de notre patrimoine en immobilier d'entreprises.

### Missions

- > Vérification de tous les actes de la collectivité, coordination du travail des agents et appui aux élus.

- > Animation des réunions hebdomadaires de l'équipe de direction (la direction générale, les 5 directeurs de pôles et la responsable de la communication), et d'un comité

de direction (équipe de direction associée tous les chefs de services ou de projets) tous les deux mois (5 réunions en 2015).

- > Participation : stances représentatives de la gestion du personnel, communes avec Tarare et Thizy les Bourgs (comité technique et comité d'hygiène, de sécurité et des

conditions de travail).

- Aux réunions des Comités exécutifs (une toutes les trois semaines, en préalable aux réunions de Bureaux et de Conseils) aux côtés du Président et des Vice-Présidents.



# COMMUNICATION

## Relations presse

**87** communiqués et dossiers de presse  
**1 718** articles presse **400** articles web



## Publications

Création et diffusion d'outils de communication pour les différents services de la COR (affiches, flyers, roll-up, magazine institutionnel 36, etc.).



## Numérique



Refonte du site de la COR [www.ouestrhodanien.fr](http://www.ouestrhodanien.fr)  
Gestion d'une newsletter envoyée à plus de 600 contacts.

**152 397** pages vues  
**42 135** utilisateurs

Les pages les plus vues

- 1** L'accueil
- 2** La Baignade Bio
- 3** Le Centre nautique Aquaval
- 4** Les services
- 5** La collectivité

**1min 38 sec**  
Durée moyenne de la visite



### 5 comptes Facebook

Les pages facebook permettent d'informer sur les actions mises en œuvre par la COR.



Communauté d'agglomération de l'Ouest Rhodanien



Office de Tourisme du Beaujolais Vert

créée en juillet 2015



Centre nautique Aquaval



Lac des Sapins



Pépinières et Hôtel d'entreprises - Ouest Rhodanien



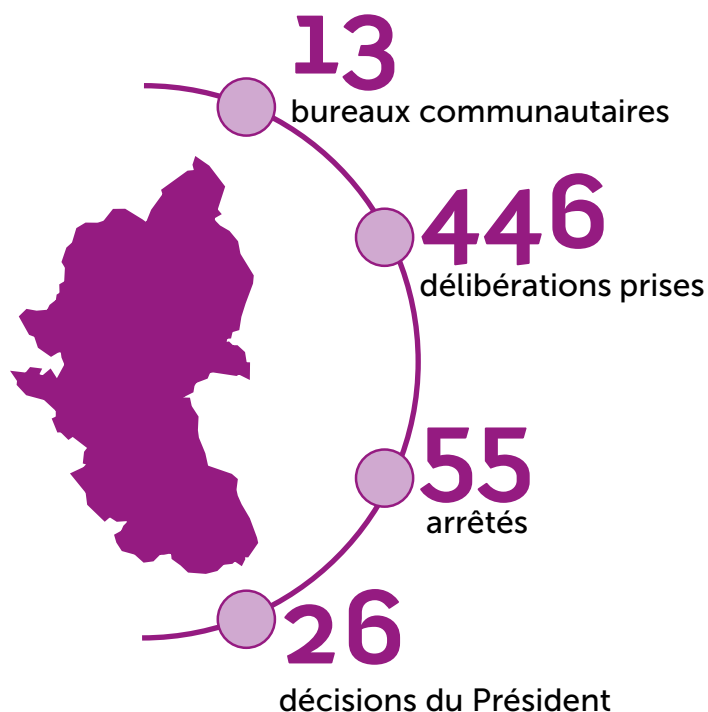
**1 compte Twitter**  
[@OuestRhodanien](https://twitter.com/OuestRhodanien)





## VIE INSTITUTIONNELLE

### SECRÉTARIAT GÉNÉRAL



Lors de **10** conseils communautaires en 2015, les **76** conseillers communautaires se sont prononcés notamment sur les votes suivants :

- Budget Primitif,
- Création de l'office de tourisme sous la forme d'un EPIC,
- Approbation des comptes administratifs, des comptes de gestion et l'affectation des résultats 2014,
- Approbation des budgets supplémentaires,
- Modification des statuts de la COR,
- Délibération de principe pour la transformation de la Communauté de Communes en Communauté d'Agglomération,
- Complément de la définition de l'intérêt communautaire,
- Approbation des nouveaux statuts de la Communauté d'Agglomération,
- Signature du PIG (Programme d'Intérêt Général),
- Débat d'orientations budgétaires 2016,
- Redéfinition de l'intérêt communautaire en matière de commerce et voirie,
- Institution du budget annexe de l'assainissement non collectif,
- Approbation du schéma de mutualisation.

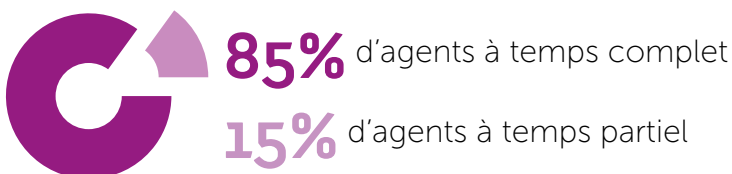


# RESSOURCES HUMAINES

## Les effectifs permanents (31/12/2015).....



**75**  
agents titulaires ou stagiaires

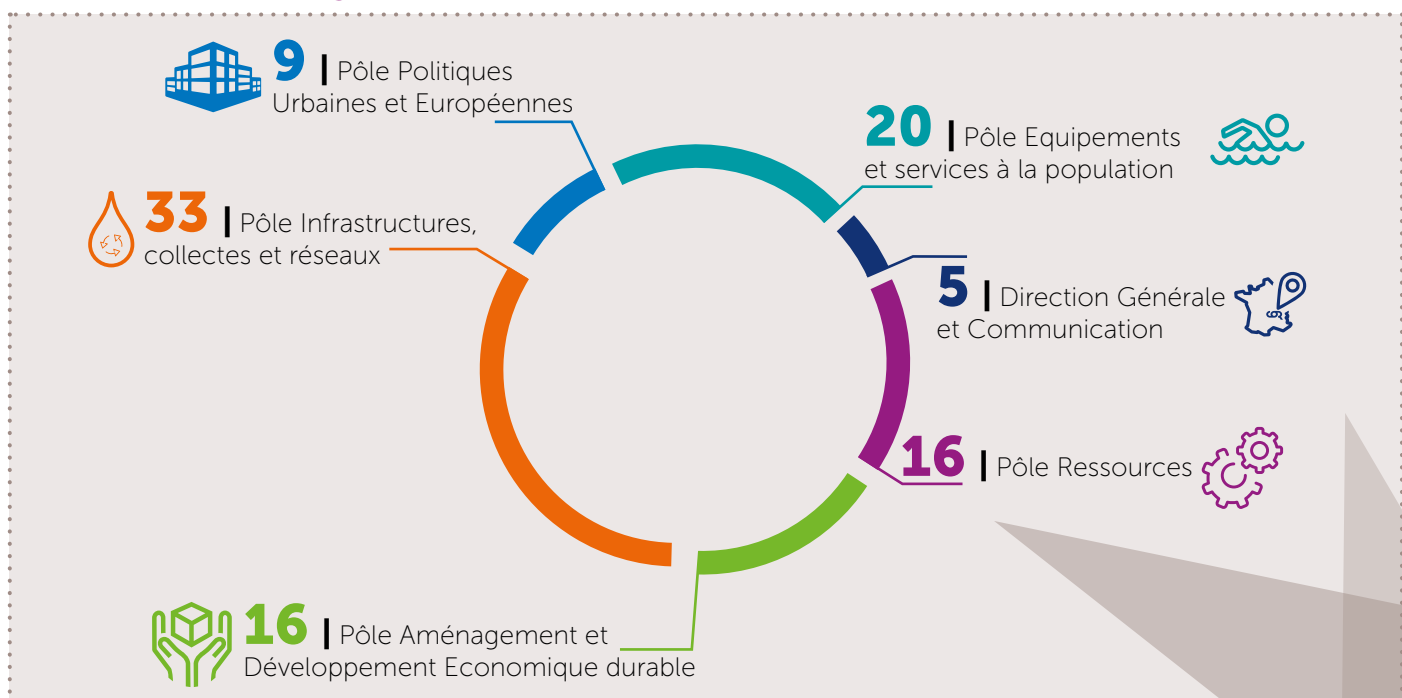


**24**  
agents non titulaires dont 3 remplaçants



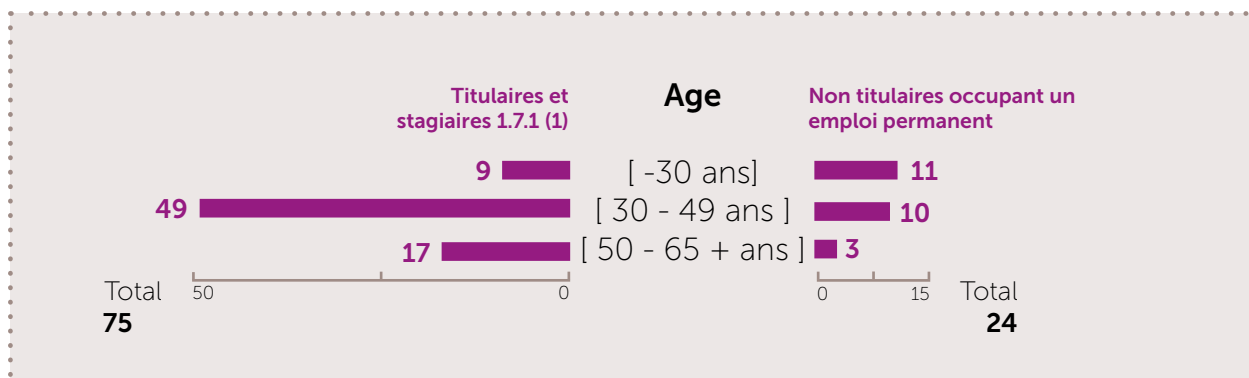
**38** ans  
moyenne d'âge des agents permanents

## Répartition des agents par Direction et Pôles





## Répartition par tranche d'âge



## Mouvements de personnel

	Effectif (calculé) au 1 <sup>er</sup> janvier 2015	Arrivées et intégrations au cours de l'année 2015	Départs au cours de l'année 2015	Effectif au 31 décembre 2015
Fonctionnaires	69	+ 11	- 5	75
Agents non titulaires occupant un emploi permanent	25	+ 11	- 12	24
<b>Total (emploi permanent)</b>	<b>94</b>	<b>+ 22</b>	<b>- 17</b>	<b>99</b>

## Formations en 2015 (CNFPT)

# 64 209€

Total des sommes investies au titre de la formation

(y compris les frais de déplacements)

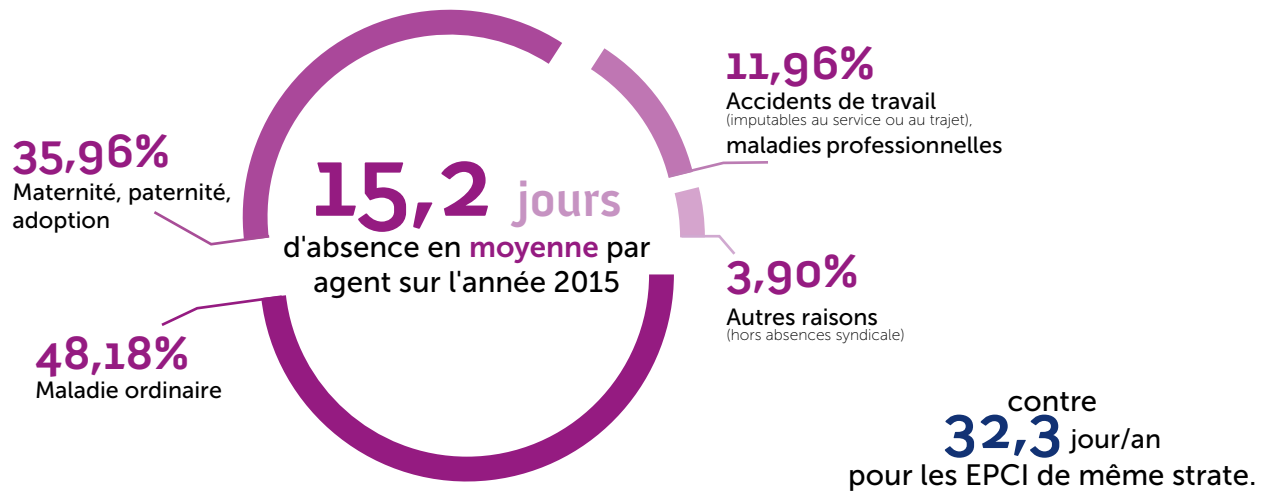
# 1,7 jours

Nombre **moyen** de jours de formation par **agent\***

\*occupant un emploi permanent



## Les absences en 2015



## Actes établis en 2015 (arrêtés + contrats)

**413** actes établis

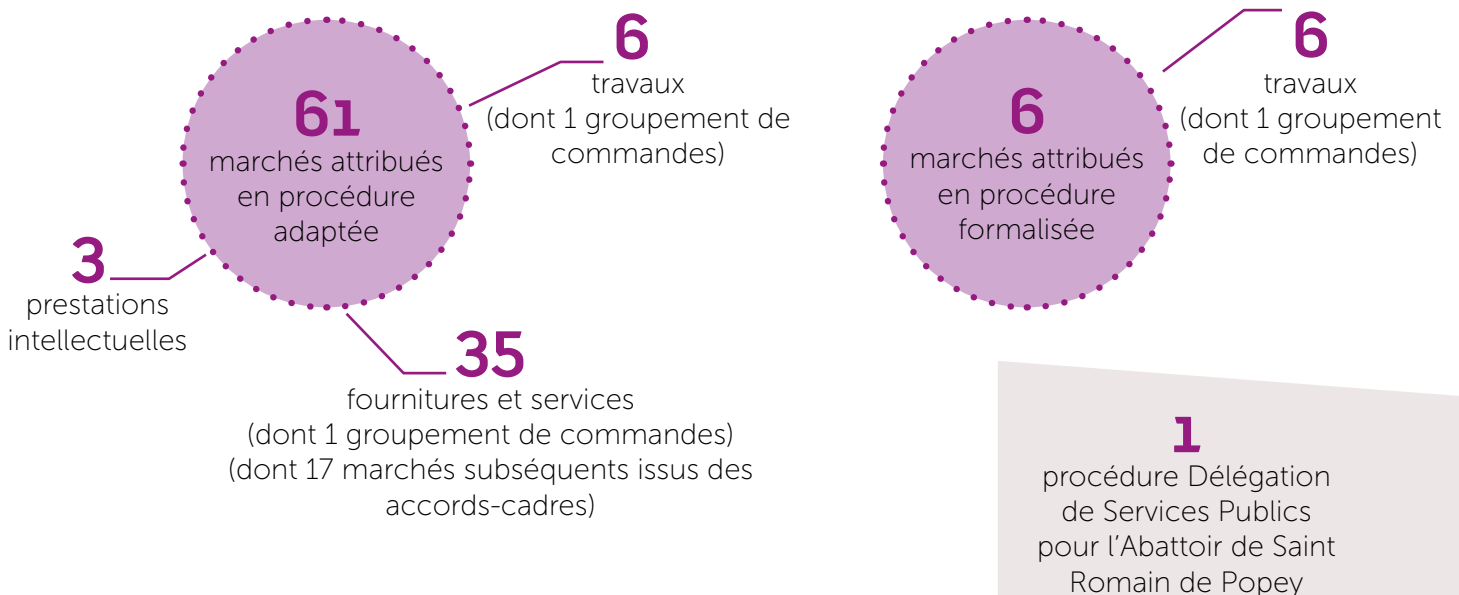
## Dépenses de personnel 2015

**4,8** millions € de dépenses de personnel



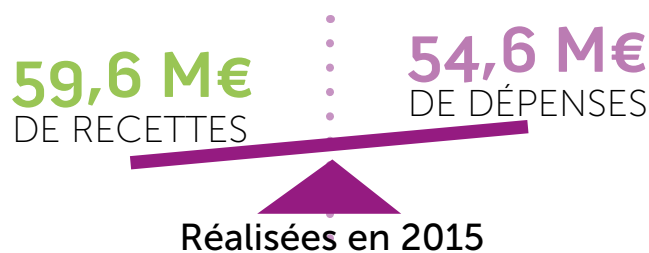
## MARCHÉS PUBLICS

**67**  
MARCHÉS  
ATTRIBUÉS





## FINANCES



## Quelques postes de recettes

**5,8 M€** de Dotation Globale de Fonctionnement

**19,3 M€** de fiscalité (7.6M€ provenant des entreprises, 5M€ provenant des ménages auxquels il faut ajouter 4.4M€ encaissés au titre de la TEOM)

## Quelques postes de dépenses

**9.5 M€**  
de dépenses à caractère général

**4.8 M€**  
de dépenses de personnel

**8 M€**  
de reversement aux communes

**4.9 M€** de remboursement du capital de la dette et 1.5 M€ d'intérêts

En investissement pour la voirie, **2,5 M€** sur le budget principal ; **2,6 M€** sur le budget économie pour l'aménagement des zones d'activités ; **0,3 M€** sur le budget OM ; **1,4 M€** de travaux d'assainissement.

**10 000**  
actes

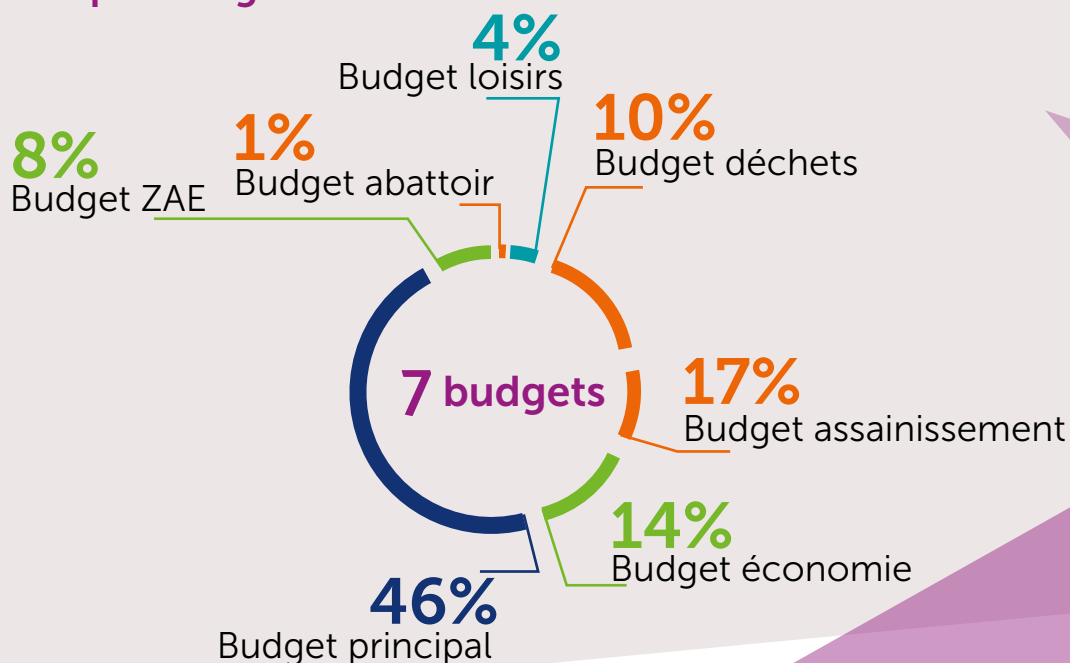
(mandats et titres) réalisés par 2.4 ETP

**15**  
régies de recettes

**1**  
régie d'avances

**7**  
budgets

## Répartition par budget



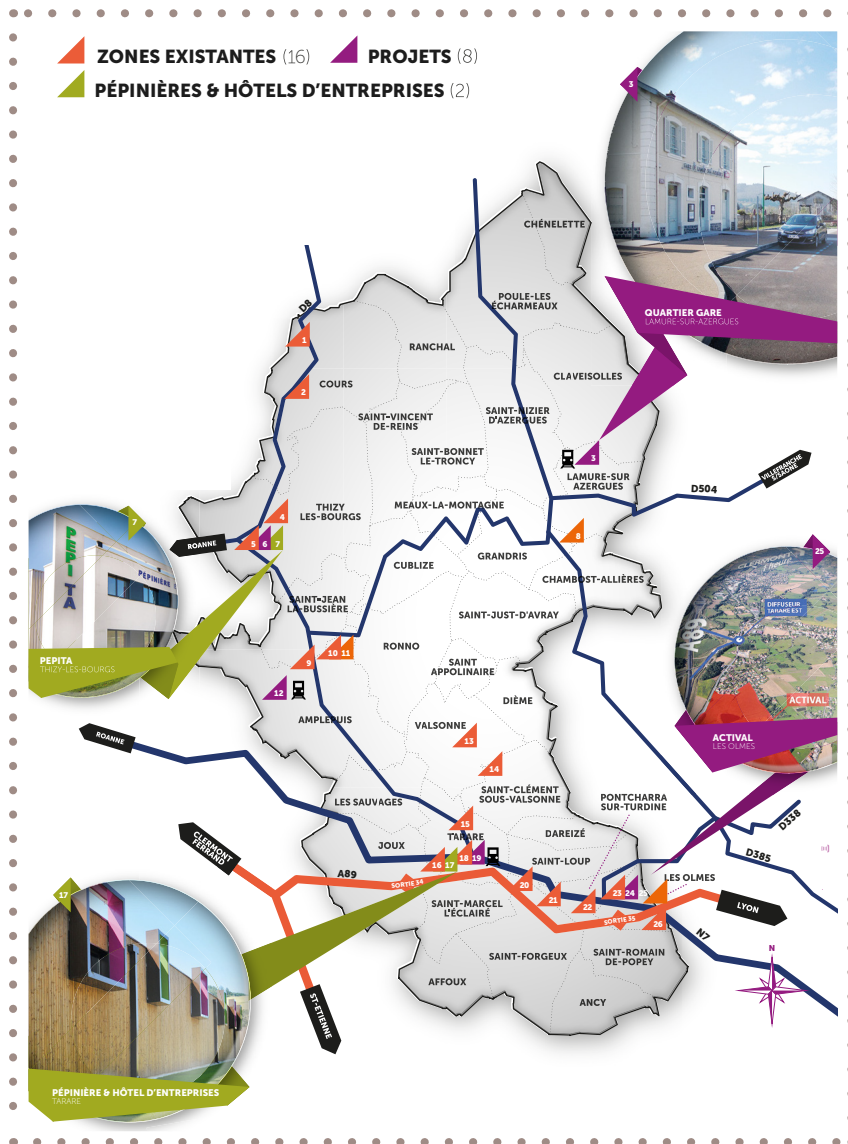


# AMÉNAGEMENT ET DÉVELOPPEMENT

## ACCUEIL, DÉVELOPPEMENT ET IMMOBILIER D'ENTREPRISES

### Zones d'activités : Repères 2015

- > **ZA ActiVal** - Les Olmes : accord avec l'entreprise Boiron
- > **ZA Portes du Beaujolais** à Thizy les Bourgs :
  - cession d'une parcelle d'environ 10 ha à l'entreprise L3C
  - accord avec la SCI Charlier pour l'acquisition d'une parcelle de 1 750 m<sup>2</sup>
  - accord avec les établissements Lachal pour l'achat d'une parcelle d'environ 2.3 ha
- > **Zone de Rébé** - Amplepuis : début des travaux d'aménagement / accord avec l'entreprise Plattard
- > **ZA la Folletière** - Lamure-sur-Azergues : études aménagement Rond-Point
- > **ZA de la Poste** - Saint-Romain-de-Popey: cession à l'entreprise ENGMAR d'une parcelle d'environ 4 800 m<sup>2</sup>
- > **ZA Ouest de Tarare**. Acquisition par EPORA du tènement des Teintureries de la Turdine
- > **ZA la Croisette** - Les Olmes : négociation foncière pour étendre la zone
- > **ZA Basse Croisette** – Les Olmes : études pour l'aménagement d'une zone commerciale



**ZA la Poste**  
Saint-Romain-de-Popey



**ZA Portes du Beaujolais**  
Thizy les Bourgs





## DÉVELOPPEMENT LOCAL DURABLE

### Pépinières et hôtels d'entreprises



Pépinière et hôtel d'entreprises PEPITA  
Thizy les Bourgs

 **26**  
entreprises  
présentes  
au 31 décembre 2015

 **44**  
emplois au total sur les 2 sites  
(Tarare & Thizy les Bourgs)

 **8**  
entrées



Pépinière et hôtel d'entreprises PHARE  
Tarare

### Service de base d'aide à la création d'entreprises

#### Accompagnement sur mesure

Le service de base d'aide à la création d'entreprises permet d'informer et/ou d'accompagner gratuitement toutes les personnes en démarche de création ou de reprise d'activités.

Les permanences sont assurées à PEPITA, la pépinière d'entreprises à Thizy les Bourgs et à PHARE, la pépinière d'entreprises à Tarare.

 **117**  
accueils

 **98**  
personnes  
accompagnées

 **29**  
créations d'activités  
dont 4 reprises

### Coopérative Jeunesse de Services

En partenariat avec la Coopérative d'activités Calad'Impulsion, la CJS est une entreprise éphémère qui permet à des jeunes de 16 à 18 ans, habitant sur le territoire de la COR, de découvrir le monde du travail, la gestion d'entreprise à travers la réalisation de prestations de services aux particuliers et entreprises du territoire.

 **12**  
jeunes

 **139**  
heures de travail

 **26**  
prestations

 **Chiffre d'Affaires H.T**  
**4 188,82 €**



Lancement de la CJS en 2015



## Commerce et Artisanat



Signature de la convention de partenariat 3 ans avec le groupement PACTT.

PACTT est le groupement d'employeurs réunissant les associations de commerçants et d'artisans du Pays de Tarare et du Pays d'Amplepuis-Thizy-Cours : Shopping Actif et J'Aime Mes Boutiques. PACTT emploie une animatrice à temps partagé qui est l'interlocutrice privilégiée de la COR. Montant et durée du conventionnement : **35 000 € maximum par an, sur trois ans (2015-2018)**.



**5** entreprises passées en comité d'agrément pour intégrer la pépinière commerce (Tarare, Thizy les Bourgs, Cours)

Dispositif innovant d'aide à l'implantation de nouveaux commerces en centres bourgs. La pépinière commerce (PEPCOM) permet d'accompagner les nouvelles entreprises commerciales grâce à une aide à la rénovation du local, une aide au loyer dégressive sur trois ans, et un accompagnement personnalisé réalisé par la CCI Métropole.

**Objectif : 10 entreprises en 3 ans.**

## Agriculture et Circuits Courts



Projet Agro  
Environnemental  
& Climatique  
Beaujolais Vert Elargi

Le **Projet Agro-Environnemental et Climatique**, a pour objectif de maintenir les surfaces en herbe, de préserver les zones humides et la biodiversité du territoire.



**Budget**  
**3 millions d'€**  
sur 5 ans



**+ de 180 personnes**  
ont assisté aux  
**4 réunions d'informations**  
organisées sur l'ensemble du territoire.



Mise en place d'une aide sécheresse

**400 €** par éleveur,

soit un budget total de **184 000 €** pour **460** éleveurs.



Collecte des plastiques agricoles

**71**

exploitations agricoles  
participantes

**22**

tonnes de déchets collectés pour le  
recyclage (films plastiques, ficelles,  
bidons...)

Accompagnement du point de vente collectif de Thizy les Bourgs.

**Thizyferme**, association de producteurs, propose à la vente uniquement des produits locaux.



## En bref



Conférence sur le thème  
"Le Rebond des Territoires"

> À l'occasion de la fête des Mousselines, la COR a organisé une conférence en présence de **Monsieur Jean ARTHUIS** à laquelle 200 personnes ont assisté. La COR a aussi contribué à l'aménagement de la rue de l'économie avec la mise en valeur des savoir-faire locaux : 6 dômes réalisés par les entreprises du territoire.

> Lancement du Projet avec La Cordée - réseau national, pour un espace de travail partagé.

> Depuis 2015, la COR dispose d'une interlocutrice dédiée au sein de l'Aderly. Celle-ci mène, en lien avec les EPCI, des missions de prospection et de suivi des projets d'implantation.



## Développement Durable



### Actions de la COR

- Signature de la 1<sup>ère</sup> convention Territoire à Energie Positive Croissance Verte (TEP CV) avec l'Etat pour un montant de **500 000 € de subventions**.
- Mise en place du plan d'action TEPos : **11 axes stratégiques pour 77 actions programmées** pour 2020-2030.
- Candidature à un appel à projets de l'ADEME sur la **méthanisation par injection**.
- Lancement sur la COR du service « **Conseil en Energie Partagé** » porté par le SYDER : **22 communes adhérentes**, dont **12 auditées** : Thizy les Bourgs, Saint-Vincent-de-Reins, Cublize, Meaux-la-Montagne, Grandris, Lamure-sur-Azergues, Chambost-Allières, Amplepuis, Ronno, Les Sauvages, Tarare, Saint-Forgeux. Et **10 communes encore non-auditées** : Ranchal, Cours-la-Ville, Saint-Nizier-d'Azergues, Claveisolles, Chénelette, Saint-Jean-la-Bussière, Valsonne, Dareizé, Saint-Loup .



### Actions à destination des habitants

- **2 dispositifs d'aides** : énergie / éco-matériaux.
- Organisation de plusieurs événements dans le cadre de la COP 21 : ateliers thématiques, stands, etc.



### Actions à destination des communes

- Accompagnement de **7 communes dans le cadre de la rénovation des bâtiments** : Pontcharra-sur-Turdine, Thizy les Bourgs, Ronno, Chambost-Allières, Joux, Trades, Saint-Igny-de-Vers (Communauté de Communes du Haut-Beaujolais)
- **2 communes** accompagnées pour l'installation de Chaufferies bois/ granulés : Chambost-Allières et Joux.
- 16 000 € de Certificats d'Economie d'Energie (CEE) récoltés en 2015 : **7 communes accompagnées pour la valorisation de ces CEE** : Saint-Jean-la-Bussière, Joux, Lamure-sur-Azergues, Meaux-la-montagne, Ranchal, Grandris, Thizy les Bourgs.



### Actions à destination des entreprises

- **4 réunions Eco-performance** en collaboration avec la CGPME pour mobiliser les entreprises sur les thématiques de la gestion des déchets et du développement durable.





# TOURISME

Création de l'Office de Tourisme sous la forme d'un établissement public industriel et commercial (EPIEC).

La EOR mène une politique de développement touristique orientée sur : l'aménagement des sites communautaires, la structuration de l'offre de randonnées et d'activités de pleine nature, l'accompagnement des prestataires et leur mise en réseau, l'évènementiel, la détection et l'accompagnement des porteurs de projet.



Office de tourisme du Beaujolais Vert  
Cublize

## Fréquentation de l'office et de ses antennes (été 2015)



Antenne de Lamure-sur-Azergue



**1 899** personnes

Lac : **11 011** personnes

Point info : **4 746** personnes

**7 219** personnes



Antenne de Tarare

## Manifestations

### LES MARDIS DU LAC

- 21 juillet : environ 200 personnes
- 28 juillet : environ 250 personnes
- 11 août : environ 200 personnes
- 18 août : environ 350 personnes



### FEU D'ARTIFICE

25 juillet : environ 10 000 / 12 000 personnes



### PAUSE GOURMANDE

18 juillet : 910 personnes  
19 juillet : 3 105 personnes

### CINÉMA EN PLEIN AIR

07 juillet : 250 spectateurs  
04 août : 400 spectateurs



## LAC DES SAPINS

Site touristique à Cublize



La saison 2015 a été marquée par une météo caniculaire favorable pour les activités de baignade.

### BAIGNADE BIOLOGIQUE

**66 208** entrées pour **70** jours d'ouverture  
(2013 : 38 238 entrées ; 2012 : 62 230)

**1 068** personnes par jour en moyenne

**10** journées à forte affluence  
(> 2000 personnes)

Dont **5** journées ayant atteint la fréquentation maximale journalière 2 500 personnes



### BAIGNADE LAC

**40 606** baigneurs

**79** jours d'ouverture

**514** personnes en moyenne par jour

**15** journées à forte affluence  
(plus de 1 000 baigneurs)

### STATIONNEMENT LAC

**103 757** entrées dont **12 063** entrées via le dispositif grande affluence (fréquentation record ; 2013 : 92 077 entrées)

**100** jours de stationnement payant dont 8 jours de grande affluence

**1 000** véhicules en moyenne par jour

**6** journées gratuites en raison de manifestations organisées sur site





## INFRASTRUCTURES ET RÉSEAUX

### INFORMATIQUE

#### MATÉRIELS INSTALLÉS DANS LES ÉCOLES

**14**

Tableaux Blancs  
Informatisés

**44**

Tablettes

**95**

Ordinateurs



#### MAINTENANCE

**135**

demandes traitées auprès  
des **écoles**

**148**

demandes traitées auprès  
des **mairies**

### ASSAINISSEMENT

#### Service assainissement non collectif

**5 144**

installations  
existantes

**53**

installations  
réhabilitées

**1 002**

installations non conformes présentant des  
risques sanitaires et/ou environnementaux à  
réhabiliter dans les 4 ans par leurs propriétaires

#### Service assainissement collectif

**19 412**

abonnés

**2,305 €**

prix moyen de  
l'assainissement

**38**

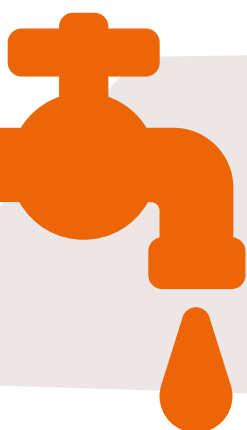
stations d'épuration  
en service

**2 476 897** m<sup>3</sup>

volumes facturés

**4**

(en équipements)  
STEP non conformes



**8,7 km**  
de canalisations  
curées

**0,12 km**  
de canalisations  
renouvelées

**559 km**  
de canalisations

**5,6 km**  
de canalisations  
inspectées





## VOIRIE

### Chantiers d'investissement

#### CUBLIZE

Chantier d'investissement

- 28 chantiers
- 6 000 m
- **513 688,57€ HT**



#### LAMURE-SUR-AZERGUES

Chantier d'investissement

- 27 chantiers
- 4 140 m
- **334 250,87 € HT**



#### TARARE

Chantier d'investissement

- 17 chantiers
- 6 330 m
- **411 257,60 € HT**



## 764 km

longueur totale de voirie intercommunale

**32 666,30 € HT**

participation COR à 2 chantiers urbains

=

**TOTAL**

**1 550 236,01 € TTC**

**1 291 863,34 € HT**

74 chantiers pour 16 470 m

### Chantiers de fonctionnement



#### Travaux d'urgence

9 chantiers

54 329,89 € HT / 65 195,87 TTC

#### PATA

108 Tonnes

152 200,00 € HT/182 640,00 TTC

(Cublize : 53 T / Lamure : 23 T / Tarare : 42 T)

Total = 206 529,89 € HT

**247 835,87 € TTC**





## GESTION DES DÉCHETS

### Reprise en régie de la collecte des déchets sur la Haute Vallée d'Azergues

Points de regroupement

#### 250 bacs

de 660 litres pour les  
ordures ménagères

#### 150 bacs

de 770 litres pour les  
emballages recyclables



#### Déchets ménagers

baisse de 15 % des tonnages

économie de **20 000 €** pour un an sur le traitement.

#### Emballages Recyclables

augmentation de 69% des tonnages

une recette estimée à **11 200 €** pour le rachat des matières (contre 7000 € en 2014).



#### Distances et consommations avec les nouveaux circuits

baisse de **8,5%** du kilométrage

17 790 km soit 9 970 litres de gasoil, contre 19 446 km auparavant.

### Redevance spéciale étendue sur le Pays de Tarare et la Haute Vallée d'Azergues

**170 professionnels démarchés** (grande distribution, pâtisseries, restaurateurs, maisons de retraite, hôpitaux, usines, associations...);

- **66 concernés**
- **53** (44 en Pays de Tarare + 9 en Haute Vallée d'Azergues) ont signé une convention avec la COR.
- 13 ont fait le choix d'utiliser les services d'un prestataire privé ;

**365 containers acquis**, ordures ménagères et emballages recyclables, avec système de fermeture (clé triangle) à destination des redevables.

Coût de l'investissement : **54 000 €** TTC.



### Actions de sensibilisation

#### 45 classes - 950 enfants

Animations scolaires

#### 141 composteurs

distribués

#### 1 239 spectateurs

pour la représentation "Abracadatri" lors de la semaine Européenne de la réduction des déchets

#### 3 visites

de centres de traitement des déchets avec des établissements scolaires

#### 9 actions

auprès du grand public en partenariat avec des associations locales  
> environ 300 personnes sensibilisées







## Tonnages collectés

### Ordures Ménagères Résiduelles (OMR)

**11 140 tonnes**

= 222 kg/an/hab

↓ baisse de 0,9%  
(2014)



### Emballages Ménagers Recyclables (EMR)

**805 tonnes**

= 16,3 kg/an/hab

↑ augmentation  
de 5,6 % (2014)



### Tonnage de papier

**1 032 tonnes**

↑ augmentation  
de 3,9%



### Tonnage de verre

**1 615 tonnes**

↑ augmentation  
de 2,2 %



## Indicateurs financiers

**969 019,62 €**

recettes

hausse de 2.7%  
(ventes de matériaux,  
soutiens au tri, RS)

**1 046 906 €**

coût du traitement des  
ordures ménagères

baisse de 10 %

**1 374 112,05 €**

prestation et régie pour  
la collecte des ordures  
ménagères et des  
emballages recyclables  
baisse de 9.7 %.

**11.93 %**

Taux de la taxe d'enlèvement des ordures ménagères



### Collecte des ordures ménagères en prestation

49,30 €/ hab  
217,00 € à la tonne

### Collecte des ordures ménagères en régie

41,30 € / hab  
189,00 € à la tonne

### Collecte du verre

1,00 € / hab  
31,00 € à la tonne

### Déchèteries

29,80 € / hab  
177,00 € à la tonne

### Collecte des emballages

4,30 € / hab  
141,00 € à la tonne

### COÛT TOTAL

**81,40 € HT /an /hab**  
**170,00 € HT à la tonne**



# SERVICES À LA POPULATION

## CENTRE NAUTIQUE AQUAVAL



### CENTRE NAUTIQUE AQUAVAL

Équipement intercommunal ouvert toute l'année et disposant de 4 espaces : forme, détente, piscine et plein air.

De nombreuses animations sont proposées pour tous les niveaux : des cours débutants, perfectionnement adultes et enfants, de la gymnastique aquatique, de l'aquabike, de la retraite sportive, etc.



**148 376**  
entrées



**26 104**  
entrées  
pendant la  
période estivale  
(juillet-août)



### Espace piscine

- 1 bassin sportif
- 1 bassin ludique avec toboggan
- 1 pataugeoire

**123 736**  
entrées



### Espace forme

- 1 plateau de musculation et de cardio-training
- 2 salles de cours

**22 296**  
entrées



### Espace détente

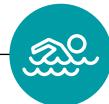
- 1 hammam
- 2 saunas
- 1 bain à remous

**2 344**  
entrées



### Espace plein air

Accessible pendant la période estivale avec des jeux d'eau pour enfants (pentaglist, toboggan et pataugeoire), d'un parc arboré avec un terrain de volley, des tables de tennis de table



## ÉVÈNEMENTS JEUNESSE

**Chantons l'Europe** - 7 mai 2015 - **295 enfants** autour d'une rencontre en chansons. Durant toute l'année, les enfants préparent des chants en classe avec leurs enseignants.

La 4<sup>ème</sup> édition de **Lacamo** - 6 juin 2015 - après-midi ludique au Lac des Sapins : Balades à poney, accrobranches, jeux gonflables, animations, ping-pong ont rythmé cette journée. **800** enfants ont participé à cette journée.



LacAmoa - 2015

**I lac it**, après-midi sportive pour les jeunes de 11 à 16 ans.

16 jeunes ont participé à un challenge par équipes autour d'un parcours VTT, d'une course d'orientation, d'un relais, de tyrolienne et de tir à la sarbacane.

**2 spectacles** : **Carapace** par la Compagnie du "Théâtre des Mots" le 31 octobre 2015 à Thizy les Bourgs et **Ça vous chante** de la Compagnie "Du Bazar au Terminus" le 28 novembre 2015.

**200** spectateurs ont assisté aux représentations

## SPECTACLES SEMAINE BLEUE

**2** représentations du spectacle « Musette dégivrée » par Guinguette show ont eu lieu à Cublize et Chambost-Allières dans le cadre de la semaine bleue, au mois d'octobre 2015.

**LE GUINGUETTE SHOW**  
• SPECTACLES SURVIVALS •

**SEMAINE BLEUE**  
**2 SPECTACLES GRATUITS**  
proposés par la COR

**12 octobre à 15h**  
**Chambost Allières**  
Salle des fêtes

**HUMOUR ET CHANSONS AU SON DE L'ACCORDÉON**  
L'énergie et la créativité de deux comédiennes chanteuses vous plongent dans l'univers de leur « **Guinguette Déjantée** ». Elles revivront les standards de la chanson française, de **Fréhel à Bourvil**, en passant par **Piaf, Bret, Brassens**.

[ouestrhodanien.fr](http://ouestrhodanien.fr)

## TRANSPORTS

**1<sup>er</sup> novembre 2015**

Mise en place du réseau CORUS service de transport à la demande de la COR, sur les territoires du pays d'Amplepuis-Thizy et de la Haute Vallée d'Azergues.

**34**  
Jours de service

**4,4**  
Demandes / jour

**149**  
Demandes

**11,1** km  
Distance moyenne par trajet





## CULTURE

### Festival en Beaujolais (en partenariat avec le CCAB)

Le **mercredi 8 juillet** à Chambost-Allières  
Nouk's - **153** spectateurs

Le **mercredi 22 juillet** à Thizy les Bourgs  
Hommage à Duke Ellington - **163** spectateurs

Le **samedi 25 juillet** à Saint Forgeux  
le Gangbé Brass Band et les Mamas - **310** spectateurs

Le **jeudi 30 juillet** à Valsonne  
Kouban - **315** spectateurs



### Cafés en Fête (en partenariat avec le CCAB)

#### Spectacle Goguette

Le **mercredi 25 novembre** à la Terrasse à Thizy les Bourgs  
**60** spectateurs

Le **jeudi 26 novembre** à la Voisinée à Ronno  
**90** spectateurs

Le **vendredi 27 novembre** au Relais du Soanan à St-Clément-  
sous-Valsonne  
**30** spectateurs

### Re-tissons le Territoire

Signature de la convention le 31 juillet 2015  
avec la DRAC et l'Education Nationale.

**19 et 20 septembre** : Journées Européennes  
du Patrimoine à l'Ecomusée du Haut-Beaujolais  
avec la création de Filaments par la Cie Sueño  
en la Fábrica et l'exposition Espèces d'espaces  
par le collectif BLICK.

**300** spectateurs sur le week-end  
**200** scolaires le 21 septembre



### Théâtre de Villefranche

#### Tartuffe d'après Tartuffe

le **mardi 6 octobre** à Thizy les Bourgs  
**120** spectateurs.

le **jeudi 8** et le **vendredi 9 octobre** à Tarare  
**220** spectateurs.



## POLITIQUES URBAINES

Pôle créé en Septembre 2015, il regroupe les services urbanisme et habitat, les ADS (autorisations des droits de sols) et la politique de la ville.



## HABITAT

Lancement du **PLH** (Plan local de l'habitat) qui détermine pour les 6 ans à venir les priorités d'intervention sur le parc existant de logements aussi bien privés que sociaux.

### Objectifs

Réduire la vacance et promouvoir la rénovation énergétique, l'adaptation aux logements, la location de logements confortables et abordables.

### Concrétisation du **PIG**

(Programme d'intérêt général) Mobilise des fonds en faveur des publics bénéficiant des aides de l'ANAH pour les propriétaires occupants et les propriétaires bailleurs.

### Lancement de la **plateforme de rénovation énergétique**

Octobre 2015



Création du **guichet unique** pour les habitants avec un numéro d'appel unique : **04 74 05 51 13**

### Ses Missions :

- Accueil, informations et conseils relatifs à tout projet de rénovation de l'habitat.
- Accompagnement des artisans sur les chantiers de rénovation globale, organisation de rencontres et de formations thématiques.
- Mise en place d'une charte de partenariat entre la COR et les artisans adhérents.

### Les chiffres

# 19

dossiers d'aides E.N.R.  
(Énergies Renouvelables)

# 64

dossiers de rénovation de  
façades

# 67 000 €

de subventions accordées

# pour 846 352€

de travaux.

### Rénovation des Centres Bourgs

retenue dans un dispositif National pour Thizy les Bourgs et Régional pour les communes de Tarare et Amplepuis : mobilisation de fonds ANAH spécifiques pour la rénovation des quartiers et des habitations. L'attractivité des centres bourgs est au cœur de ces programmes avec des opérations d'aménagement d'espaces publics, la création de nouvelles offres d'habitat, la mise en place de nouveaux services et de nouvelles formes de commerces. Une équipe d'ingénierie spécifique (Architecte, maîtrise d'ouvrage urbanisme) a été recrutée pour mener à bien cette mission à Thizy les Bourgs par conventionnement avec la COR pour les 3 centres bourgs du territoire.

### Objectif

La rénovation de plus de **1000 logements** sur le territoire de la COR en 6 ans.

Plus de 5 Millions d'Euros sur 6 ans mobilisés par la COR pour accompagner les aides ANAH sur le territoire = plus de 10 Millions d'Euros de subvention pour les habitants de la COR.



## AUTORISATIONS DU DROIT DES SOLS

Le service autorisations du droit des sols (ADS) est un service mutualisé pour l'instruction des permis de construire.

**583**  
actes d'urbanisme

- **229**  
Permis de construire
- **192**  
Déclarations préalables
- **146**  
Certificats d'urbanisme
- **11**  
Permis d'aménager
- **5**  
Permis de démolir

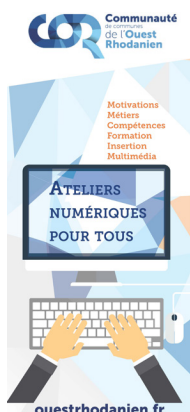


## POLITIQUE DE LA VILLE

Nouvelle compétence de la COR depuis le 1<sup>er</sup> janvier 2015.

Structurée autour d'un réseau de partenaires qui œuvrent en faveur des publics des quartiers prioritaires de la Ville de Tarare. Ces actions se dupliqueront sur les Centres Bourgs de la COR.

### Les actions menées auprès du grand public



#### LES ATELIERS "NUMÉRIQUES POUR TOUS"

Ces ateliers, ouverts à tous, permettent d'apprendre à se servir d'un ordinateur, du traitement de texte, d'internet, etc.

**30** ateliers  
avec **90** personnes

Mis en place avec le soutien de la Région Auvergne Rhône-Alpes, l'ACSE, la ville de Tarare et la Maison de l'Emploi et de la Formation.



#### LES ATELIERS D'ÉCRITURE "A COR É CRI"

Ces ateliers permettent d'améliorer son expression orale et écrite, tout en développant sa connaissance de la langue française.

Les ateliers sont organisés dans les médiathèques des communes :

Amplepuis, Tarare, Thizy les Bourgs

**6** ateliers





# RAPPORT D'ACTIVITÉS



## Contacts



Tél. 04 74 05 06 60  
contact@c-or.fr

## Accueil



Siège  
3 rue de la Venne 69170 TARARE

[www.ouestrhodanien.fr](http://www.ouestrhodanien.fr)



ouestrhodanien



@OuestRhodanien



**Communauté** d'agglomération  
de l'**Ouest Rhodanien**